

## برنامج إدارة مياه الشرب في صعيد مصر – المرحلة الثانية

برنامج إدارة مياه الشرب بصعيد مصر- أعمال التوريد والأعمال المدنية والتركيب للخطوط الناقلة  
مستندات المناقصة، الجزء 2: متطلبات صاحب العمل  
9 أغسطس 2023

العقد رقم 11-PWMP  
عرض الائتمان رقم 7F-08374



برنامج إدارة  
مياه الشرب  
في صعيد مصر

فريق المشروع

*EBP Schweiz AG (EBP) ، القائد*  
*مستشارو التبادل بين الشمال والجنوب (NSCE) ، مستشار*  
*الاستشاريون المتحدون (UC) ، مستشار فرعي*

*EBP Schweiz AG*  
*Mühlebachstrasse 11*  
*8032 Zürich*  
*Switzerland*  
*Telephone +41 44 395 16 16*  
*info@ebp.ch*  
*www.ebp.ch/en*

طباعة: 14. August 2023  
PWMP-11\_Employers Requirements\_230809 AR.docx  
رقم المشروع: 222346.00

## جدول المحتويات

5	مقدمة	1.
5	1.1 خلفية	
5	1.2 نظرة عامة على البرنامج	
7	نظرة عامة على المشروع PWMP-11	2.
7	2.1 الموقع	
8	2.2 الخدمات المطلوبة	
9	2.3 التداخل والتنسيق	
10	2.4 تنظيم المشروع	
11	2.5 الجدول الزمني	
11	2.6 المتطلبات القانونية	
11	المواصفات الفنية	3.
11	الرسومات	4.
12	جدول الكميات (BoQ)	5.



## 1.1 مقدمة

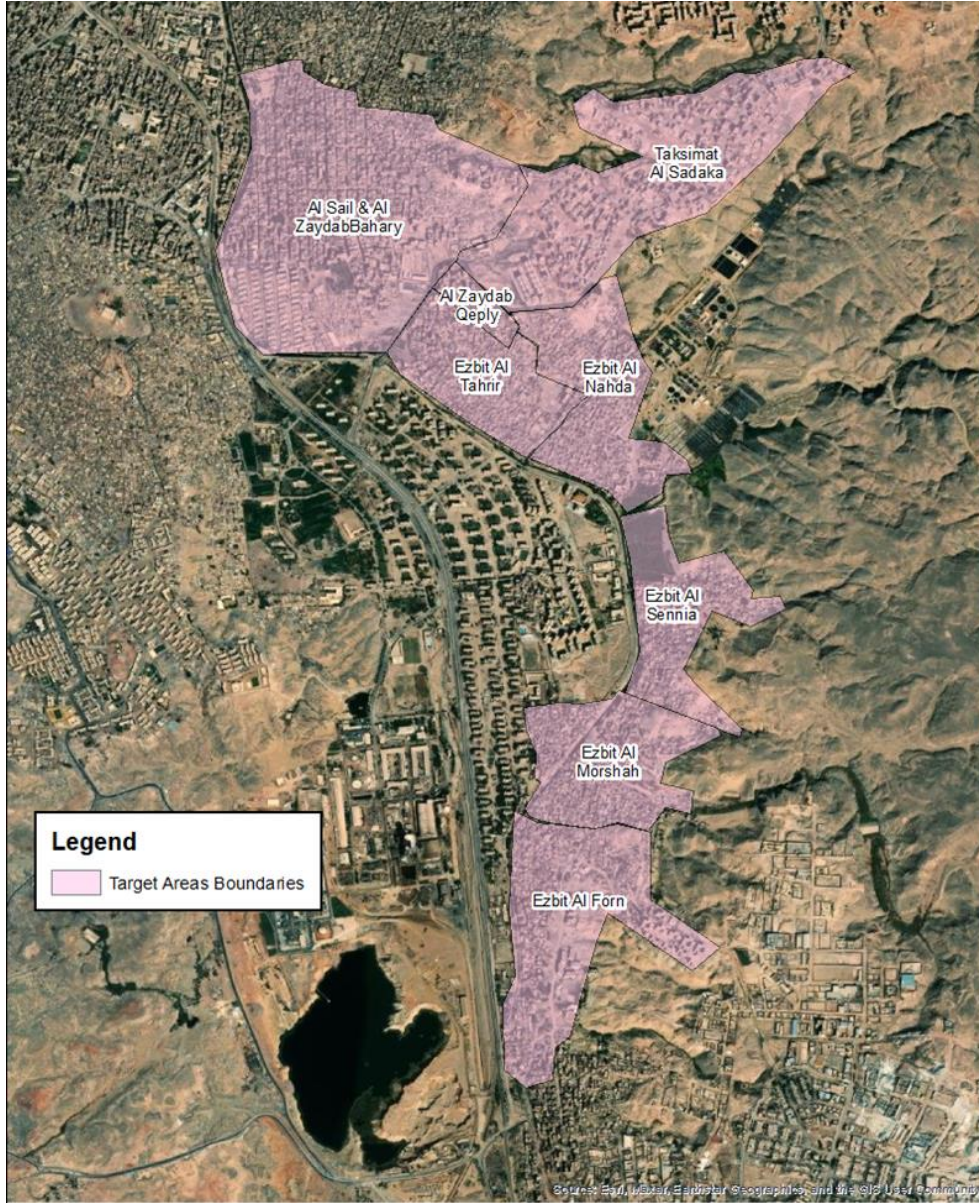
### 1.1.1 خلفية

يهدف برنامج إدارة مياه الشرب في صعيد مصر، المخطط تنفيذه في الفترة من 2018 إلى 2027 ، إلى تحسين تقديم خدمات مياه الشرب ، مع التركيز على محافظات صعيد مصر وشركات المياه والصرف الصحي التي تخدم هذه المحافظات. تركز المرحلة الثانية من البرنامج (من 2022 إلى 2025) على الأحياء الأكثر احتياجاً في أسوان. يتم تمويل البرنامج من قبل الحكومة السويسرية ويتم تنفيذه بواسطة فريق سويسري مصري بالتعاون الوثيق مع شركة أسوان لمياه الشرب والصرف الصحي (AWSC) والمجتمعات المستهدفة.

### 1.2 نظرة عامة على البرنامج

ستركز المرحلة الثانية من البرنامج على شركة أسوان للمياه والصرف الصحي والأحياء الأكثر احتياجاً في مدينة أسوان (أي منطقة السيل، مع التوسع الاختياري إلى منطقة الزيداب قبلي وعزب كيما) ، بالقرب من حي خور عواضة الذي تم استهدافه بالمرحلة الأولى من البرنامج من 2019 إلى 2022 ، والناصرية التي استهدفت في مشروع سابق من مرحلة واحدة من 2012 إلى 2016.

لضمان توفير خدمة موثوقة لمياه الشرب من قبل شركة أسوان للمياه والصرف الصحي (AWSC) وكذلك لتوفير وصول متساوٍ إلى نظام إمدادات مياه الشرب لسكان المنطقة المستهدفة في السيل والزيداب بحري ( مع توسع اختياري إلى منطقة الزيداب قبلي وعزب كيما) فإن شبكة توزيع مياه الشرب الحالية ينبغي استبدالها وفصلها إلى مناطق تجريبية DMAS. بالإضافة إلى ذلك، سيتم إنشاء خط تغذية رئيسي لزيادة كمية المياه الصالحة للشرب في مناطق السيل والزيداب وعزب كيما.



الشكل 1 : الأحياء في مدينة أسوان حيث السيل والزيداب بحري تعد المناطق المستهدفة ذات الأولوية من قبل المشروع في المرحلة الثانية

### 1.3 أهداف ومحتوى المشروع

الهدف من برنامج إدارة مياه الشرب بصعيد مصر هو إعادة تأهيل وتوسيع البنية التحتية الحالية لمياه الشرب لخدمة السيل والزيداب بحري (المناطق ذات الأولوية) ، ويقدر ما تسمح الميزانية للزيداب قبلي وعزب كيما. يجب أن يتم خدمة السكان حتى العام المستهدف 2055 (أفق التصميم).

ينقسم النطاق العام لمشروع إعادة تأهيل مياه الشرب PWMP إلى حزمتين مختلفتين من حزم البنية التحتية التي سيتم طرحها بشكل منفصل وتشمل إعادة تأهيل شبكة الإمداد (PWMP-10) وإنشاء خط ناقل رئيسي (PWMP-11). نظرًا لأعمال السفلتة والرصف في الشارع الرئيسي في غرب السيل، يجب إنشاء غرفتي مياه بشكل سريع وبالتالي يتم منحهما الأولوية في المشروع المنفصل الحالي PWMP-15 والذي تم طرحه بالفعل . والجدول التالي يلخص حزم او مجموعات المشتريات الثلاثة تحت مشروع PWMP :

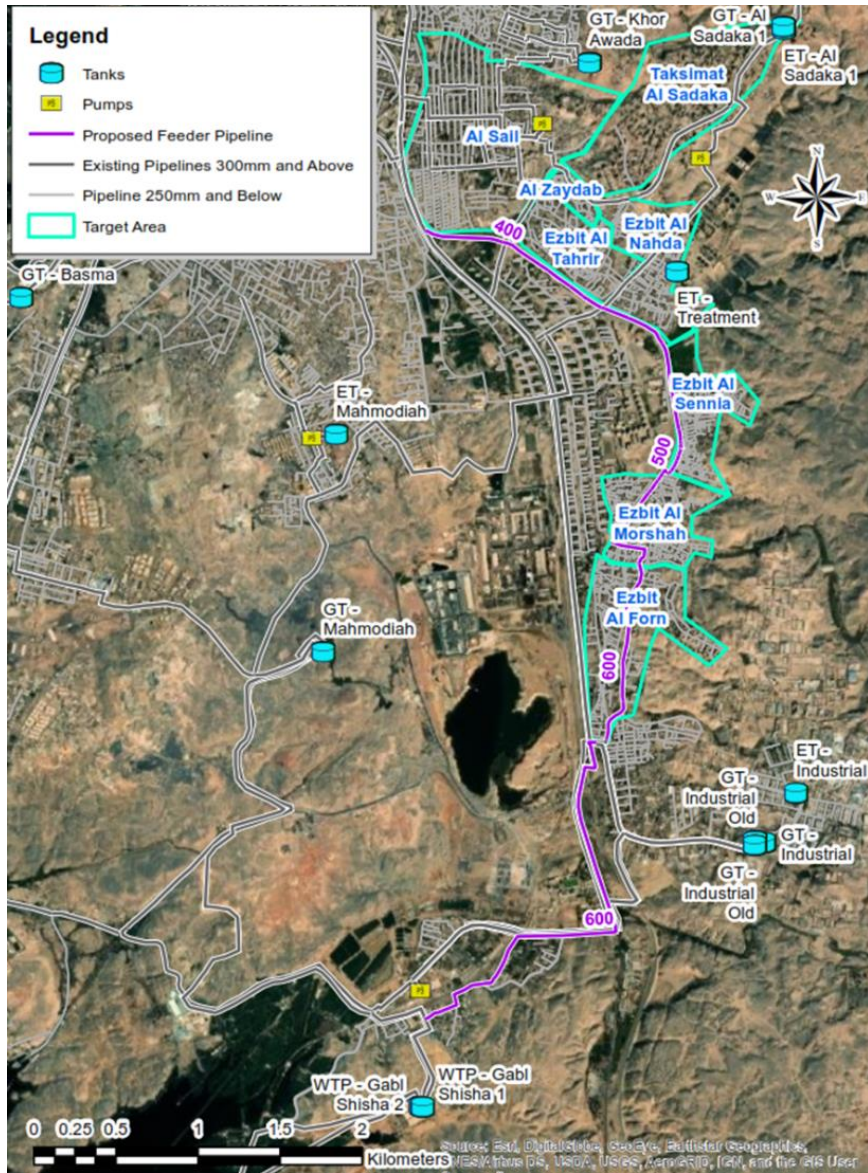
جدول رقم 1 : مجموعات المشتريات والوصف العام لنطاق كل مجموعه

المجموعة	الوصف
PWMP-10 شبكة الإمداد	الاعمال المدنية وأعمال التوريد والتركيب لإعادة تأهيل وتوسيع شبكة الإمداد في المناطق المستهدفة، بما في ذلك التوصيلات المنزلية وإيقاف تشغيل الشبكة القديمة، وتوريد وتركيب عدادات المياه، إلخ. ينقسم المشروع إلى المراحل التالية: المرحلة 1 : السيل 1 DMA (المنطقة المستهدفة ذات الأولوية ) المرحلة 2 : السيل 2 DMA (المنطقة المستهدفة ذات الأولوية ) المرحلة 3 : السيل 3 DMA (المنطقة المستهدفة ذات الأولوية ) المرحلة 4 : التحرير والزياد قبلي DMA المرحلة 5 : عزبه النهضة DMA المرحلة 6 : عزبه السنية DMA المرحلة 7: عزبه المرشح 1 DMA المرحلة 8 : عزبه المرشح 2 DMA المرحلة 9 : عزبه الفرن DMA
PWMP-11 الخطوط الناقلة الرئيسية	الاعمال المدنية وأعمال التوريد والتركيب لخط المواسير المغذى الجديد بأقطار خارجيه 710 / 560 / 450 مم (اقطار داخلية 600 / 500 / 400 )من خط مواسير المياه الرئيسي قطر 900 مم من محطه معالجه المياه بشيشه وحتى الخط الناقل للمياه القائم (قطر خارجي 630 مم ) بطريق السمد بجوار منطقه السيل .
PWMP-15 المياه	الاعمال المدنية لتوريد وتركيب وانشاء عدد اثنتين غرفة مياه وتشمل عمل جسات استكشافية لتحديد أفضل الأماكن لتنفيذ الغرف والعمق المطلوب والذي يتوافق مع خطوط المرافق الأخرى.

## 2. نظرة عامة على المشروع PWMP-11

### 2.1 الموقع

يقع المشروع في مواقع مختلفة في مدينة أسوان بدءًا من نقطة الربط بالقرب من محطة معالجة المياه جبل شيشة (DN 900) وحتى خط المواسير الناقل الحالي (DN 630mm / OD) في طريق السمد بالقرب من منطقة السيل. يوضح الشكل التالي موقع الخط الناقل الرئيسي.



الشكل 2 مخطط الخط الناقل الرئيسي الجديد (خط مواسير التغذية المقترح باللون الأرجواني مع القطر الداخلي (DN/ID)

## 2.2 الخدمات المطلوبة

الخدمات المطلوبة في إطار هذا المشروع هي الأعمال المدنية والتوريد والتركيب لإنشاء الخطوط الناقلية الرئيسية وتتضمن أي دراسات أو فحوصات إضافية (المسح الطبوغرافي/ الجيوتقني)، تغييرات التصميم، الرسومات التنفيذية والرسومات حسب ما تم تنفيذه/ المستندات كما موضح في المواصفات الفنية والتصميم التفصيلي في الفصول 3 و 4 و 5.

يجب على المقاول تقديم الخدمات التالية من بين أمور أخرى:

- يجب أن تكون جميع المراسلات الكتابية باللغتين الإنجليزية والعربية
- لوجستيات المشروع، بما في ذلك الترجمة الشفوية والكتابية حسب الحاجة
- إدارة المشاريع، بما في ذلك إدارة الجودة (للأعمال، والوثائق، والسلامة، والبيئة، وما إلى ذلك)، والإدارة المالية وحسابات المشروع
- إدارة والإشراف على ثلاثة مواقع إنشاء على الأقل والتي تعمل بكامل الطاقة التشغيلية (مزوده بكامل الموظفين والتجهيزات) في جميع الأوقات خلال فترة التنفيذ.



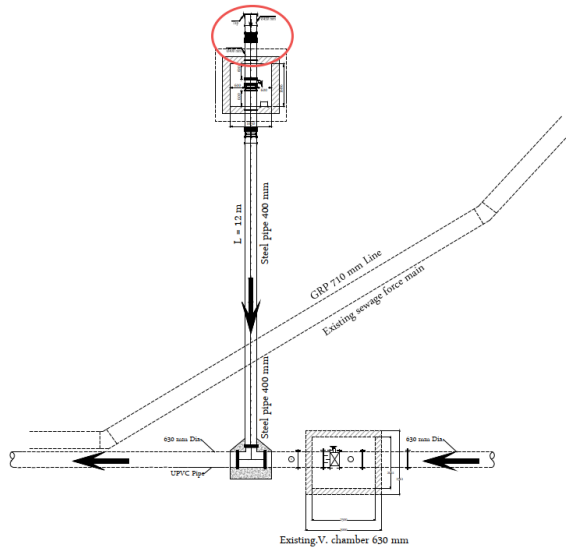
- التحضير لجميع الاجتماعات وحضورها بما في ذلك اجتماعات أعمال التشييد الأسبوعية واجتماعات الإنجاز الشهرية واجتماعات التنسيق مع المقاولين الآخرين والفعاليات الإعلامية وأي اجتماعات أخرى مطلوبة لتنفيذ المشروع
- التنسيق مع جميع شركاء المشروع والجمهور وأصحاب المصلحة الآخرين مثل شركات الكهرباء والتليفونات والغاز والمقاولين الآخرين
- تدابير الصحة والسلامة ، تطهير الموقع والتخلص المناسب من النفايات والمواد الزائدة (وفقا للقوانين ذات الصلة)
- تركيب لوحات معلومات المشروع في كل موقع بناء (حجم اللوحة (مساحة) حوالي 2.5 م × 2.5 م)
- الحصول على جميع الموافقات اللازمة من قبل المشرف (استشاري المشروع) قبل تنفيذ الأعمال (بما في ذلك أي تغييرات، وتركيب حماية ترنشات الحفر، وأعمال المسح، وتأسيس المواسير، وتركيب المواسير، والاختبار، والردم ودمك الردم على الطبقات، والتسليح، وتركيب الشدات الخشبية وإزالتها، وصب الخرسانة)
- التعبئة والشحن / النقل واستيراد المعدات بما في ذلك التحقق من جاهزية الشحن والتخليص الجمركي ومراقبة الاستقبال
- النقل والإقامة والإعاشة لموظفي المقاول والعمالة
- ضمان إعداد المستندات المطلوبة للحصول على التصاريح في الوقت المناسب (مثل تقييم الأثر البيئي والمراجعة الفنية للتصميم النهائي) وكذلك التنسيق وطلب جميع التصاريح اللازمة في الوقت المناسب بما في ذلك الاتصال / المتابعة المكثفة مع أصحاب المصلحة المعنيين (الوزارات، المحافظة، إلخ) من أجل الحصول على جميع التصاريح في الوقت المناسب
- التوثيق الكامل للمشروع (مع نسخ احتياطية منتظمة للبيانات) وبالشكل المطلوب لشركة أسوان لمياه الشرب وذلك لوضعها على شبكة نظم المعلومات الخاصة بها ونظم المعلومات الجغرافية)
- التصحيح السريع لأي أوجه قصور وعيوب.

### التداخل والتنسيق

2.3

يوضح الشكل 2 محيط وموقع الخط الناقل الرئيسي تحت PWMP-11. تظهر التداخلات التفصيلية لنقاط الربط في التصميم (مثل الرسم رقم P11-C-T-01 ورقم P11-C-T-13). ومع ذلك ، يجب مراعاة السطح البيئي التالي لنقطة الربط في نهاية المهمة الرئيسية العابرة للمهمة (السطح البيئي مع العقد (PWMP-15):

Tie-In Point On Existing Line DN630  
MODEL 1



شكل رقم: 3 واجهة (دائرة حمراء) مع العقد PWMP-15 في نهاية الإرسال الرئيسي

يتحمل المقاول مسؤولية تنسيق الأعمال مع المقاولين الآخرين ومع شركة أسوان لمياه الشرب. يجب إبلاغ الإشراف (مهندس/ استشاري المشروع) على الفور بأي تضارب أو نزاع محتمل والتدابير المضادة المقترحة ومناقشتها خلال اجتماعات التنسيق التي ستعقد بالإضافة إلى اجتماعات البناء الأسبوعية.

يجب على المقاول دراسة خطوط المياه / الصرف الصحي / الكهرباء / الغاز / إلخ المتقاطعة مع خطوط المشروع وعمل الحماية اللازمة لتجنب أي تعارض بين المشروع وهذه الخطوط. لذلك ، يجب على المقاول تقديم الرسومات مع أي تعديلات مطلوبة إلى صاحب العمل (شركة أسوان لمياه الشرب) والإشراف (مستشار / مهندس PWMP) لمراجعتها والموافقة عليها قبل التنفيذ.

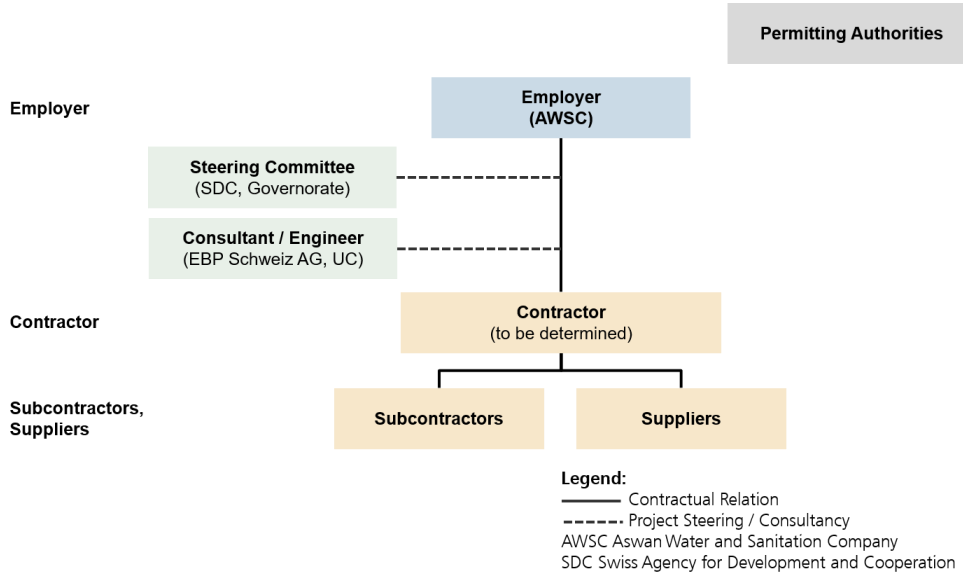
جميع المعلومات الواردة في مستندات الطرح لا يجوز استخدامها دون مراجعة دقيقة من قبل المقاول. يتضمن ذلك جميع التوصيات الجيوتقنية المفيدة، أي أن مقدم العطاء / المقاول مسؤول عن تقييم البيانات الجيوتقنية واتخاذ قرار واقتراح حل مناسب. يجب التعبير عن أي تحفظات صراحة في العطاء ويجب مناقشة / تبرير التغييرات المقترحة في العطاء (استخدم النموذج K ، قائمة الانحرافات ، القسم الرابع). بعد توقيع العقد ، لا يتم تقديم أي تعويض عن المعلومات التي كانت متاحة أثناء تقديم العطاء ، ما لم يتم إجراء تحفظات في النموذج K (قائمة الانحرافات ، القسم الرابع) من مستندات العطاء.

سيتم على المقاول التحقق من جميع المعلومات الواردة في مستندات الطرح واستكمالها حسب الضرورة للتصميم التفصيلي وقبل بدء الأعمال. يجب تضمين جميع التكاليف المتعلقة بالتحقق والإكمال في سعر العطاء / العقد.

## تنظيم المشروع

2.4

يوضح الشكل أدناه تنظيم تنفيذ المشروع.

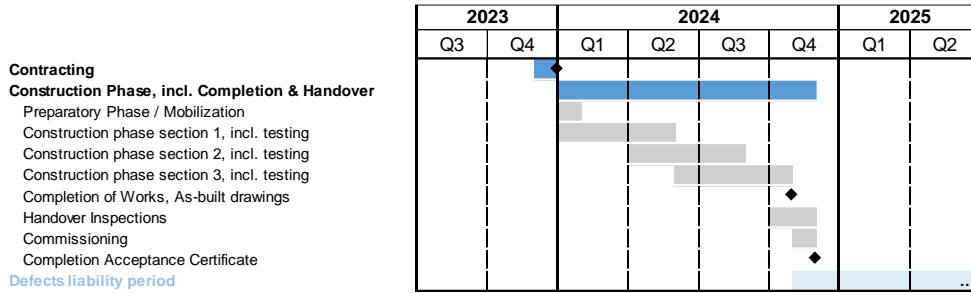


شركة أسوان لمياه الشرب والصرف الصحي (AWSC) هي صاحب العمل (أيضا العميل والمالك والمستفيد) وتقوم بتوقيع العقد مع المقاول. يتم دعم الشركة من قبل استشاري برنامج إدارة مياه الشرب/ مهندس (شركة EBP، الاستشاريون المتحدون UC) في الإشراف على المقاول وفي إبلاغ اللجنة التوجيهية. يعمل استشاري برنامج إدارة مياه الشرب كمدير للمشروع وفقا للعقد وهو مسؤول عن الإشراف على أعمال المقاول وإدارة العقود وإدارة الأموال والمصروفات.

سيتم تنفيذ المشروع من قبل مقاول واحد، والذي يشكل فريقا من خلال الارتباط بالمقاولين من الباطن والموردين حسب الضرورة. لا يسمح بالمشاريع المشتركة والجمعيات. يجوز للمقاول المشاركة بأي صفة كانت في عطاء واحد فقط. يجب تحديد جميع المقاولين من الباطن والموردين (في العطاء والعقد) ولا يمكن استبدالهم إلا بعد موافقة مدير المشروع. يجب على المقاول التأكد من وجود جميع المتخصصين المطلوبين (الجيولوجيا، الإحصائيات، المسح، الرسومات التنفيذية والرسومات حسب ما تم تنفيذه ، إلخ) في فريقه لتنفيذ جميع المرافق وتوفير جميع الخدمات المطلوبة بموجب العقد.

## 2.5 الجدول الزمني

الجدول الزمني لتنفيذ المشروع موضح بالشكل التالي .



شكل رقم 4 : الجدول الزمني لتنفيذ المشروع

يجب أن يكون تاريخ الإنجاز المقصود لكامل الأعمال هو 31 أكتوبر 2024 (العقد ، البند 1.1).

يجب على المقاول إعداد جدول زمني مفصل ("برنامج الأعمال" وفقاً للعقد ، البند 25) كجزء من العطاء الذي يجب مناقشته في اجتماعات البناء الأسبوعية مع الإشراف. يجب أن يحتوي الجدول الزمني على مراحل الإنجاز (مثل الحفر ، والتوريدات ، والإنشاءات المدنية ، وأعمال التركيب ، وأي قطع في المياه ، والاختبار ، والتشطيب ، وفحص التسليم).

يجوز لمدير المشروع تعليق أنشطة البناء على الفور ، إذا كان موقع البناء غير متوافق مع المتطلبات بموجب العقد ، على سبيل المثال عدم الامتثال لمعايير الصحة والسلامة ، وعدم تواجد الموظفين الرئيسيين مثل عدم تواجد مديري الموقع ، وعدم وجود أحدث وثائق / رسومات التصميم المعتمدة في الموقع ، إلخ. أي تأخيرات ناتجة عن تعليق الأنشطة يتحملها المقاول كاملة ولا تخضع لأي تعويض بموجب العقد.

## 2.6 المتطلبات القانونية

يجب أن تتوافق جميع الخدمات والمرافق والأعمال المقدمة في إطار المشروع تمامًا مع اللوائح والقواعد والمعايير المصرية المعمول بها. في حالة عدم توفر أو عدم وجود لوائح وقواعد ومعايير مصرية محددة بشكل كافٍ ، يتم تطبيق لوائح وقواعد ومعايير الاتحاد الأوروبي المعمول بها كمبادئ توجيهية ، بما في ذلك معايير ISO. يتحمل مقدم العطاء / المقاول مسؤولية دراسة الإطار التنظيمي والمعايير الملائمة ليكون مألوفًا له والتطبيق حسب الضرورة. ينطبق هذا أيضًا على متطلبات الصحة والسلامة. يجب أن تمتثل وسائل النقل الدولية للبضائع والمعدات للوائح والمعايير ذات الصلة للبلدان على طريق النقل. يجب تحديد الانحرافات عن اللوائح والقواعد والمعايير المعمول بها بشكل واضح ومبرر في العطاء.

## 3. المواصفات الفنية

انظر المستندات المنفصلة

## 4. الرسومات

انظر المستندات المنفصلة

## 5. جدول الكميات (BoQ)

يجب على مقدم العطاء إكمال جداول الكميات بالكامل.  
انظر المستندات المنفصلة